



รายงานความรับผิดชอบต่อสังคม 2559
Corporate Social Responsibility 2016

Service with Passion

Modesty leads to Harmony

Honesty builds Creditability

บริษัท เอเชียสริมทิจลีสซิ่ง จำกัด (มหาชน)
Asia Sermkij Leasing Public Company Limited

สารบัญ

หน้า

สารบัญจากคณะกรรมการบริษัท	1
พันธกิจ วิสัยทัศน์ และคุณค่าของบริษัท	4
แนวทางการจัดทำรายงาน	5
การดำเนินธุรกิจของบริษัท	6
โครงสร้างองค์กร	9
การดูแลและพัฒนาพนักงาน	10
การดำเนินธุรกิจด้วยความรับผิดชอบต่อสังคม	12
รางวัลที่บริษัทได้รับ	18
บทบาทผู้มีส่วนได้เสีย	19
แนวปฏิบัติเกี่ยวกับการป้องกันการมีส่วนเกี่ยวข้องกับการคอร์รัปชัน	20
การแสดงผลข้อมูลตามตัวชี้วัด GRI (GRI Content Index)	23

สารสนเทศจากคณะกรรมการบริษัท

คณะกรรมการบริษัทมีความยินดีที่จะเสนอรายงานประจำปี และงบการเงินที่ตรวจสอบแล้วของบริษัทและบริษัทย่อย สำหรับรอบปีบัญชีสิ้นสุด ณ วันที่ 31 ธันวาคม 2559

สภาพเศรษฐกิจและภาวะอุตสาหกรรมปี 2559

เศรษฐกิจไทยในปี 2559 ผลิตภัณฑ์มวลรวมในประเทศ (GDP) มีอัตราการขยายตัวร้อยละ 3.2 ซึ่งเพิ่มขึ้นเมื่อเทียบกับปี 2558 ที่มีอัตราการขยายตัวร้อยละ 2.8 โดยมีปัจจัยสนับสนุนหลักคือ การลงทุนภาครัฐ มาตรการกระตุ้นการใช้จ่ายของรัฐบาล และการท่องเที่ยว อย่างไรก็ตามจากการฟื้นตัวที่ช้าของเศรษฐกิจโลก ส่งออกในปี 2559 มีการเติบโตร้อยละ 0.0 แต่ยังคงเป็นตัวเลขที่ดีขึ้นจากปี 2558 ที่การส่งออกเติบโตติดลบร้อยละ 5.53 นอกจากนี้การใช้จ่ายภายในประเทศได้ลดลงจากการขาดความเชื่อมั่นของผู้บริโภค เนื่องจากหนี้ภาคครัวเรือนที่ยังอยู่ในระดับสูง ในส่วนของนโยบายการเงิน ธนาคารแห่งประเทศไทยได้คงอัตราดอกเบี้ยอ้างอิงที่ร้อยละ 1.50 ตลอดทั้งปีเพื่อช่วยกระตุ้นเศรษฐกิจที่ซบเซา

สำหรับอุตสาหกรรมรถยนต์ เนื่องจากภาวะเศรษฐกิจที่ยังคงชะลอตัว ยอดจำหน่ายรถยนต์ใหม่ในปี 2559 มีจำนวน 768,788 คัน ลดลงร้อยละ 3.9 จากปี 2558 ที่มีจำนวน 799,632 คัน โดยรถเพื่อการพาณิชย์ที่ไม่ใช่รถกระบะ 1 คัน มียอดจำหน่ายในปี 2559 จำนวน 94,834 คัน ลดลงร้อยละ 15.09 จากปี 2558 ที่มียอดจำหน่าย 111,694 คัน

สำหรับธุรกิจลีสซิ่งและแฟคตอริง อัตราการเติบโตค่อนข้างต่ำ เนื่องจาก SMEs ได้ชะลอการลงทุนในเครื่องจักร อุปกรณ์ และความต้องการในเงินทุนหมุนเวียนเพิ่มเติม สะท้อนถึงความไม่มั่นใจภาวะเศรษฐกิจในอนาคต

ผลประกอบการปี 2559

สำหรับผลประกอบการของบริษัทและบริษัทย่อย ณ วันที่ 31 ธันวาคม 2559 มีสินทรัพย์รวมจำนวน 31,707 ล้านบาท เพิ่มขึ้นร้อยละ 4.82 จากจำนวน 30,249 ล้านบาท ณ สิ้นปี 2558 เป็นผลมาจากการเติบโตของพอร์ตสินเชื่อของธุรกิจเช่าซื้อและลีสซิ่ง ขณะที่ยอดการให้สินเชื่อในปี 2559 มีจำนวน 20,091 ล้านบาท ลดลงร้อยละ 1.49 จากจำนวน 20,395 ล้านบาทในปี 2558 ซึ่งเป็นผลมาจากการเพิ่มความระมัดระวังในการปล่อยสินเชื่อในกลุ่มแฟคตอริงอันเป็นลูกหนี้ระยะสั้น

สำหรับหนี้สินรวม ณ วันที่ 31 ธันวาคม 2559 มีจำนวน 27,128 ล้านบาท เพิ่มขึ้นร้อยละ 4.73 จากจำนวน 25,902 ล้านบาท ณ สิ้นปี 2558 เพื่อสนับสนุนการเติบโตของพอร์ตสินเชื่อ ส่วนของผู้ถือหุ้น ณ วันที่ 31 ธันวาคม 2559 มีจำนวน 4,578 ล้านบาท เพิ่มขึ้นร้อยละ 5.32 จากจำนวน 4,347 ล้านบาท ณ สิ้นปี 2558 ซึ่งเป็นผลมาจากกำไรสุทธิที่เพิ่มมากขึ้นของบริษัทและบริษัทย่อย โดยมีทุนชำระแล้วจำนวน 1,759 ล้านบาทและมีกำไรสะสมเท่ากับ 2,099 ล้านบาท

รายได้รวมในปี 2559 มีจำนวน 2,816 ล้านบาท เพิ่มขึ้นร้อยละ 3.45 จากจำนวน 2,722 ล้านบาท ในปี 2558 ซึ่งเป็นผลมาจากการเติบโตของพอร์ตสินเชื่อ ค่าใช้จ่ายทางการเงินในปี 2559 มีจำนวน 831 ล้านบาท ลดลงร้อยละ 8.11 จาก 904

ล้านบาท ในปี 2558 เนื่องจากความสามารถในการลดอัตราดอกเบี้ยกู้ยืม ค่าใช้จ่ายในการดำเนินงานในปี 2559 มีจำนวน 1,118 ล้านบาท เพิ่มขึ้นร้อยละ 15.88 จาก 964 ล้านบาท ในปี 2558 จากการเพิ่มขึ้นของรายการสำรองเพื่อหนี้สงสัยจะสูญที่เพิ่มขึ้นจากความสามารถในการจ่ายชำระหนี้ของลูกหนี้ที่ลดต่ำลง ส่งผลให้กำไรสำหรับปี 2559 เท่ากับ 707 ล้านบาท เพิ่มขึ้นร้อยละ 3.83 จากจำนวน 681 ล้านบาท ในปี 2558

พอร์ตสินเชื่อในปี 2559 มีจำนวน 31,671 ล้านบาท เพิ่มขึ้นร้อยละ 5.29 จาก 30,079 ล้านบาทในปี 2558 จากการเติบโตของปริมาณสินเชื่อลูกหนี้ระยะยาว สัดส่วนสินเชื่อที่ไม่ก่อให้เกิดรายได้ (NPLs) ณ สิ้นปี 2559 เท่ากับร้อยละ 1.96 ของพอร์ตสินเชื่อรวม และมีอัตราส่วนค่าเผื่อหนี้สงสัยจะสูญต่อสินเชื่อที่ไม่ก่อให้เกิดรายได้ (NPLs) เท่ากับร้อยละ 109.47 สะท้อนให้เห็นถึงคุณภาพของสินทรัพย์ของบริษัทและบริษัทย่อยที่ยังอยู่ในเกณฑ์ที่เหมาะสม

การกำกับดูแลกิจการและความรับผิดชอบต่อสังคม

คณะกรรมการบริษัทตระหนักถึงความสำคัญของการกำกับดูแลกิจการที่ดี และความรับผิดชอบต่อสังคม โดยได้กำหนดให้เป็นไปอย่างมีประสิทธิภาพและประสิทธิผล มีความโปร่งใส สามารถตรวจสอบได้ และสร้างความเชื่อมั่นตลอดจนประโยชน์ในระยะยาวต่อผู้ถือหุ้น ผู้ลงทุน ผู้มีส่วนได้เสีย สังคม และสิ่งแวดล้อม

ทั้งนี้ บริษัทเข้าร่วมโครงการกิจกรรมพัฒนาสังคม โดยมอบทุนการศึกษาให้กับเด็กนักเรียน ในปี 2559 บริษัทได้รับการผลการประเมินคุณภาพการจัดประชุม AGM เท่ากับ 98.75 คะแนน ซึ่งจัดโดยสมาคมผู้ลงทุนไทย ร่วมกับสำนักงานคณะกรรมการกำกับหลักทรัพย์และตลาดหลักทรัพย์ นอกจากนี้ ยังได้รับการประเมินการกำกับดูแลกิจการในระดับ “ดีมาก” ติดต่อกันมา 5 ปี โดยการประเมินของสมาคมส่งเสริมสถาบันกรรมการบริษัทไทย นอกจากนี้ บริษัทยังได้รับรางวัล SET Award 2016 ด้านบริษัทที่มีผลประกอบการโดดเด่น ในกลุ่มบริษัทจดทะเบียนที่มีมูลค่าหลักทรัพย์ตามราคาตลาดอยู่ในช่วง 3,000 – 10,000 ล้านบาทอีกด้วย

แนวโน้มธุรกิจและกลยุทธ์ปี 2560

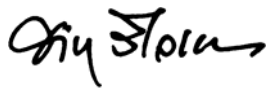
ผลิตภัณฑ์มวลรวมในประเทศ (GDP) ของประเทศไทยในปี 2560 คาดว่าจะขยายตัวคงที่ในอัตราร้อยละ 3.2 เช่นเดียวกับอัตราการเติบโตในปี 2559 โดยมีปัจจัยสนับสนุนหลักในการขับเคลื่อนเศรษฐกิจ คือ โครงการลงทุนโครงสร้างพื้นฐานขนาดใหญ่ของรัฐบาล โครงการพัฒนาระเบียงเศรษฐกิจภาคตะวันออก (Eastern Economic Corridor, EEC) และการท่องเที่ยวที่ขยายตัวต่อเนื่อง ในส่วนของการบริโภคภาคเอกชน คาดว่าจะปรับตัวสูงขึ้นตามราคาผลผลิตทางการเกษตร สำหรับการส่งออกนั้น คาดว่าจะมีอัตราการเติบโตที่ร้อยละ 1 – 3 จากการฟื้นตัวของเศรษฐกิจโลก และการเติบโตของการค้าตามแนวชายแดน AEC

สำหรับยอดขายรถยนต์ในประเทศในปี 2560 คาดว่าจะมีจำนวน 800,000 คัน เพิ่มขึ้นเล็กน้อยจากปีก่อนหน้าที่มียอดขาย 768,788 คัน จากกำลังซื้อที่เพิ่มสูงขึ้นหลังจากสิ้นสุดโครงการรถคันแรก และจากการที่รัฐบาลยังคงเร่งเบิกจ่ายในโครงการลงทุนโครงสร้างพื้นฐานขนาดใหญ่ ทำให้เกิดความจำเป็นต้องเพิ่มขึ้นในกลุ่มพาหนะ และอุปกรณ์ที่ใช้ในการก่อสร้าง รวมไปถึงพาหนะที่ต้องใช้ในการขนส่งที่เกี่ยวข้อง อันจะส่งผลดีต่อธุรกิจเช่าซื้อและลีสซิ่ง

บริษัทยังคงเตรียมการเพื่อรองรับโอกาสจากการค้าชายแดนของ AEC โดยเราได้ทำการขยายตลาดผ่านการเปิดสาขาใหม่ไปยังจังหวัดที่เป็นประตูชายแดนตามเขตแนวประเทศเพื่อนบ้านในกลุ่ม CLMV เพื่อคว้าโอกาสจากการเติบโตด้านการขนส่งที่เชื่อมโยงการค้าชายแดนและการค้าผ่านแดน

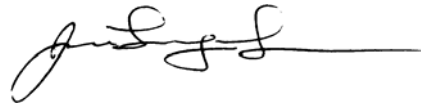
สุดท้ายนี้ คณะกรรมการบริษัทขอขอบคุณท่านผู้ถือหุ้น ลูกค้า รวมถึงเจ้าหน้าที่และพนักงานทุกท่านที่ร่วมกันสนับสนุนและให้ความเชื่อมั่นบริษัทเสมอมา

ในนามของคณะกรรมการบริษัท



(ดร. อำนวย วีรวรรณ)

ประธานกิตติมศักดิ์



(นายโล จุน ลอง)

ประธานกรรมการ

พันธกิจ วิสัยทัศน์ และคุณค่าของบริษัท

บริษัท ได้กำหนดวิสัยทัศน์ พันธกิจ และคุณค่าของบริษัท ดังนี้

วิสัยทัศน์ (Vision) พันธกิจ (Mission) และคุณค่าของบริษัท (Corporate Value)

วิสัยทัศน์ (Vision)

- ให้บริการทางการเงินเฉพาะด้าน ทั้งสินเชื่อเพื่อการบริโภคและสินเชื่อการค้าแก่บุคคลทั่วไปและธุรกิจขนาดกลางและขนาดย่อม
- เป็นผู้นำในตลาดรถยนต์เพื่อการพาณิชย์ที่ไม่ใช่รถกระบะ

พันธกิจ (Mission)

- ค้นหาและตอบสนองต่อความพึงพอใจในด้านการเงิน เพื่อความสำเร็จและความเป็นอยู่ที่ดีของลูกค้า
- แสวงหาการเติบโตอย่างมั่นคง ในธุรกิจที่มีความเชี่ยวชาญ เพื่อความได้เปรียบทางการแข่งขันที่ยั่งยืน
- มุ่งมั่นในการสร้างประโยชน์สูงสุดแก่ผู้มีส่วนได้เสียทุกฝ่าย

คุณค่าของบริษัท (Corporate Value)

“สุดหัวใจให้บริการ (Service with Passion)” ซึ่งตั้งอยู่บนพื้นฐานของความเชื่อที่ว่า “การถ่อมตน (Modesty) จะนำไปสู่ความเป็นหนึ่งเดียว (Harmony) และความซื่อสัตย์ (Honesty) สร้างความน่าเชื่อถือ (Credibility)”

- การถ่อมตน (Modesty) : นำมาซึ่งการพัฒนาอย่างสร้างสรรค์โดยไม่หยุดยั้ง
- ความเป็นหนึ่งเดียว (Harmony) : การทำงานร่วมกันเป็นทีม เสมือนหนึ่งครอบครัวเดียวกัน
- ความซื่อสัตย์ (Honesty) : มีความซื่อตรงด้วยความสัตย์จริง
- ความน่าเชื่อถือ (Credibility) : เป็นที่ไว้วางใจของผู้มีส่วนได้เสียทุกฝ่าย

แนวทางการจัดทำรายงาน

รายงานความรับผิดชอบต่อสังคมประจำปี 2559 นี้ (รอบปีระหว่างวันที่ 1 มกราคม 2559 - 31 ธันวาคม 2559) เป็นการรายงานที่มีขอบเขตเนื้อหาครอบคลุมทั้งกิจการ เพื่อสื่อสารให้ทุกฝ่ายเข้าใจถึงทิศทางและกระบวนการดำเนินงาน CSR ของบริษัท โดยข้อมูลสำคัญขององค์กร ถูกเก็บรวบรวมผ่านระบบ MIS (Management Information System) ซึ่งช่วยเก็บข้อมูล วิเคราะห์ข้อมูล และจัดทำรายงานต่างๆ รวมทั้ง ยังใช้ระบบสารบรรณอิเล็กทรอนิกส์ (E-Document) ในการเก็บรวบรวมเอกสาร แบบฟอร์มต่างๆ ที่ใช้งานภายในบริษัท นอกจากนี้ยังรวบรวมข้อมูลจากหน่วยงานภายในของบริษัท เช่น ฝ่ายทรัพยากรบุคคล ฝ่ายวางแผน และฝ่ายนักลงทุนสัมพันธ์ และมีการเผยแพร่รายงานฉบับนี้ผ่านทางเว็บไซต์ของบริษัท (www.ask.co.th)

การกำหนดสาระสำคัญของเนื้อหาจะพิจารณาตามหลักสารัตถภาพ (Materiality) ตามกรอบการรายงาน GRI โดยพิจารณาคัดเลือกประเด็น (Aspect) ด้านความยั่งยืน และตัวชี้วัดการดำเนินงานที่มีนัยสำคัญ (Significant) และความเกี่ยวข้อง (Relevant) กับบริษัท รวมถึงการมีอยู่ของข้อมูลซึ่งเป็นประเด็นสำคัญที่มีการระบุไว้ในรายงานฉบับนี้ โดยรายงานความรับผิดชอบต่อสังคมนี้จะมีการปรับปรุงให้สมบูรณ์ยิ่งขึ้น และจัดทำเป็นประจำในปีต่อไป

สอบถามรายละเอียดเพิ่มเติม โปรดติดต่อ

ฝ่ายนักลงทุนสัมพันธ์

บริษัท เอเชียเซริมกิลีสซิ่ง จำกัด (มหาชน)

ชั้นที่ 24 อาคารสารชิตีทาวเวอร์ เลขที่ 175 ถนนสาทรใต้ แขวงทุ่งมหาเมฆ เขตสาทร กรุงเทพฯ 10120

โทรศัพท์ 0-2679-6226, 0-2679-6262 โทรสาร 0-2679-6241-3

เว็บไซต์: <http://www.ask.co.th/v1/th/ir/index.php>

การดำเนินธุรกิจของบริษัท

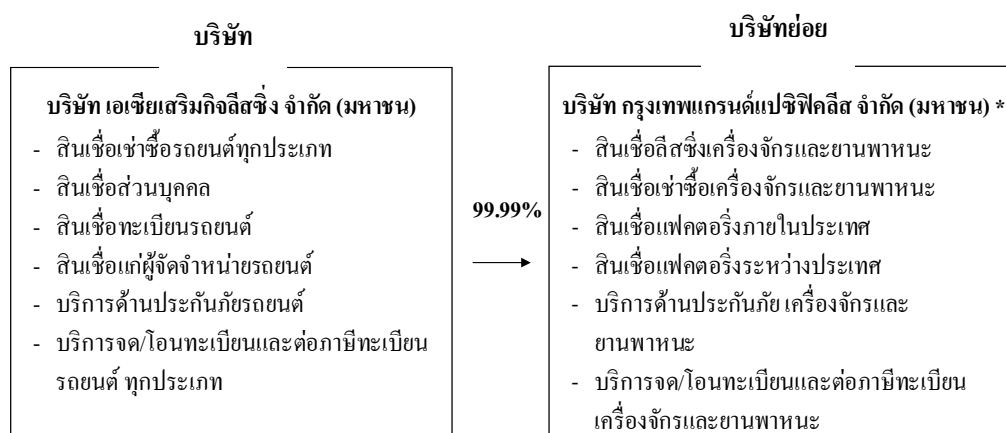
บริษัท เอเชียเสริมกิจลีสซิ่ง จำกัด (มหาชน) (“บริษัท”) เลขทะเบียน บมจ. 0107546000393 ก่อตั้งขึ้นในปี 2527 โดยกลุ่มธนาคารกรุงเทพ จำกัด (มหาชน) เพื่อดำเนินธุรกิจเช่าซื้อรถยนต์ทุกประเภท โดยเริ่มจากการให้สินเชื่อเช่าซื้อรถยนต์ใหม่ทั้งหมดแก่ลูกค้าในเขตกรุงเทพฯ และปริมณฑล ต่อมาภายหลังบริษัทได้ขยายธุรกิจเข้าสู่การให้บริการเช่าซื้อรถยนต์ใช้แล้ว สินเชื่อส่วนบุคคล สินเชื่อแก่ผู้จัดจำหน่ายรถยนต์ สินเชื่อทะเบียนรถยนต์ (Sale and Hire Purchase Back Service: SHB Service) และให้บริการด้านอื่นๆ เช่น บริการจดทะเบียนและต่อภาษีทะเบียนรถยนต์ และบริการด้านประกันภัย เป็นต้น

ปัจจุบันบริษัทมีสาขา 11 สาขา ตั้งอยู่ที่จังหวัดระยอง จังหวัดสมุทรสาคร จังหวัดพิษณุโลก จังหวัดเชียงราย จังหวัดขอนแก่น จังหวัดอุบลราชธานี จังหวัดลำปาง จังหวัดนครราชสีมา จังหวัดอุดรธานี จังหวัดมุกดาหาร และสระแก้ว

บริษัทมีบริษัทย่อย 1 แห่ง คือ บริษัท กรุงเทพแกรนด์แปซิฟิคลีส จำกัด (มหาชน) (“บริษัทย่อย”) สำหรับบริษัท กรุงเทพแกรนด์แปซิฟิคลีส จำกัด (มหาชน) นั้น ก่อนปรับโครงสร้างกลุ่มบริษัทในเดือนพฤษภาคม 2547 บริษัท กรุงเทพแกรนด์แปซิฟิคลีส จำกัด (มหาชน) เป็นผู้ถือหุ้นใหญ่ในบริษัท โดยถือหุ้นร้อยละ 99.99 ต่อมาเมื่อบริษัทมีแผนเข้าจดทะเบียนในตลาดหลักทรัพย์แห่งประเทศไทย กลุ่มผู้ถือหุ้นของบริษัท กรุงเทพแกรนด์แปซิฟิคลีส จำกัด (มหาชน) ได้ดำเนินการปรับโครงสร้างการถือหุ้นโดยเข้าถือหุ้นโดยตรงในบริษัทและดำเนินการให้บริษัท กรุงเทพแกรนด์แปซิฟิคลีส จำกัด (มหาชน) เข้าเป็นบริษัทย่อยของบริษัท

ณ วันที่ 31 ธันวาคม 2559 บริษัทมีทุนจดทะเบียน 1,759.50 ล้านบาท โดยเป็นหุ้นสามัญที่ชำระราคาแล้ว 351.90 ล้านบาท มูลค่าที่ตราไว้หุ้นละ 5.00 บาท รวมเป็นทุนชำระแล้ว 1,759.48 ล้านบาท โดยมีสิทธิออกเสียงลงคะแนนแบบหนึ่งหุ้นต่อหนึ่งเสียง (One Share One Vote)

โครงสร้างและการดำเนินงานของกลุ่มบริษัท



หมายเหตุ: บริษัทเข้าถือหุ้นในบริษัท กรุงเทพแกรนด์แปซิฟิคลีส จำกัด (มหาชน) เมื่อเดือนพฤษภาคม 2547

การประกอบธุรกิจของแต่ละสายผลิตภัณฑ์

กลุ่มบริษัทดำเนินธุรกิจหลัก 4 ประเภท ได้แก่ 1) ธุรกิจสินเชื่อเช่าซื้อรถยนต์ 2) ธุรกิจสินเชื่อสี่ล้อ/ เช่าซื้อเครื่องจักรและยานพาหนะ 3) ธุรกิจแฟคตอริงภายในประเทศและแฟคตอริงระหว่างประเทศ และ 4) บริการอื่นๆ ได้แก่ บริการสินเชื่อส่วนบุคคล สินเชื่อทะเบียนรถยนต์ สินเชื่อแก่ผู้จัดจำหน่ายรถยนต์ บริการด้านประกันภัย บริการจด/โอนทะเบียนและต่อภาษีรถยนต์ โดยมีรายละเอียดดังนี้

1. ธุรกิจการให้บริการสินเชื่อเช่าซื้อรถยนต์

บริษัทเป็นผู้ดำเนินธุรกิจให้บริการสินเชื่อเช่าซื้อรถยนต์ โดยให้บริการแก่กลุ่มลูกค้าบุคคลธรรมดาเป็นหลัก ทั้งที่เป็นรถยนต์ใหม่และรถยนต์ใช้แล้ว ซึ่งได้แก่ รถยนต์นั่งส่วนบุคคล และรถยนต์เพื่อการพาณิชย์ เช่น รถกระบะ รถตู้ รถบรรทุก และรถแท็กซี่ เป็นต้น กลุ่มลูกค้าส่วนใหญ่อยู่ในเขตกรุงเทพฯ และปริมณฑล รองลงมาเป็นกลุ่มลูกค้าที่อยู่ในเขต ภาคกลาง และภาคตะวันออก บริษัทเป็นสมาชิกของสมาคมธุรกิจเช่าซื้อไทยและเป็นผู้ร่วมก่อตั้งสมาคมฯ โดยมีผู้บริหารของบริษัทท่านหนึ่งเป็นกรรมการ นอกจากนี้ บริษัทยังเป็นสมาชิกของบริษัท ข้อมูลเครดิตแห่งชาติ จำกัด (National Credit Bureau Co.,Ltd.)

2. ธุรกิจการให้บริการสินเชื่อสี่ล้อ / เช่าซื้อเครื่องจักรและยานพาหนะ

บริษัทขอย้อนเริ่มดำเนินธุรกิจให้บริการสินเชื่อสี่ล้อ และสินเชื่อเช่าซื้อตั้งแต่ ปี 2532 โดยให้บริการแก่กลุ่มลูกค้านิติบุคคลเป็นหลัก สำหรับสินเชื่อสี่ล้อที่ให้บริการนั้นประกอบด้วยสัญญาเช่าการเงิน กลุ่มลูกค้าของบริษัทขอย้อนส่วนใหญ่เป็นผู้ประกอบการที่ตั้งอยู่ในเขตกรุงเทพฯ และปริมณฑล โดยบริษัทขอย้อนเน้นให้บริการแก่กลุ่มอุตสาหกรรมขนาดกลางและขนาดย่อมที่มีศักยภาพ เช่น อุตสาหกรรมเครื่องใช้ไฟฟ้า อุตสาหกรรมชิ้นส่วนยานยนต์ และอุตสาหกรรมบริการ เป็นต้น ทรัพย์สินที่บริษัทขอย้อนให้สินเชื่อ คือ เครื่องจักร อุปกรณ์ ยานพาหนะ ทั้งที่เป็นเครื่องจักรใหม่ และเครื่องจักรใช้แล้ว โดยเน้นเฉพาะเครื่องจักรที่การเปลี่ยนแปลงทางเทคโนโลยีไม่รวดเร็วนัก มีความคงทน มีอายุการใช้งานนาน และมีสภาพคล่องสูง หรือ ยานพาหนะประเภทต่างๆ ทั้งรถยนต์ใหม่ และรถยนต์ใช้แล้ว ได้แก่ รถกระบะ รถตู้ และรถบรรทุก เป็นต้น ปัจจุบัน บริษัทขอย้อนเป็นสมาชิกของสมาคมสี่ล้อแห่งประเทศไทย

3. ธุรกิจการให้บริการสินเชื่อแฟคตอริง

สำหรับธุรกิจการให้บริการสินเชื่อแฟคตอริง บริษัทขอย้อนเริ่มให้บริการตั้งแต่ปี 2542 กลุ่มลูกค้าสินเชื่อแฟคตอริงส่วนใหญ่เป็นผู้ประกอบการขนาดกลางและขนาดย่อมที่มีความต้องการเงินทุนหมุนเวียนระยะสั้น และประกอบธุรกิจในอุตสาหกรรมที่มีแนวโน้มการเติบโตดี มีผลประกอบการดี มีฐานะการเงินมั่นคง และมีความสามารถในการผ่อนชำระหนี้ได้ตามกำหนด กลุ่มลูกค้าเป้าหมายของบริษัทขอย้อนสำหรับบริการประเภทนี้ ได้แก่ ผู้ประกอบการในอุตสาหกรรมเครื่องใช้ไฟฟ้า อุตสาหกรรมเคมีภัณฑ์และพลาสติก และอุตสาหกรรมบรรจุภัณฑ์ เป็นต้น ลักษณะการให้บริการของสินเชื่อแฟคตอริง จำแนกได้เป็น 2 รูปแบบใหญ่ๆ ได้แก่ สินเชื่อแฟคตอริงภายในประเทศ (Domestic Factoring) ซึ่งเป็นการรับซื้อสิทธิเรียกร้องในการรับเงินจากลูกหนี้การค้าของผู้ขายสินค้าและบริการที่มีลูกค้า (ผู้ซื้อ) อยู่ในประเทศ กลุ่มลูกค้าส่วนใหญ่เป็นผู้ประกอบธุรกิจขนาดกลางและขนาดย่อมในประเทศ และสินเชื่อแฟคตอริงระหว่างประเทศ (International Factoring) ซึ่งเป็นการรับซื้อสิทธิเรียกร้องในลูกหนี้การค้าจากผู้ขายสินค้าและบริการที่มีลูกค้า (ผู้ซื้อ) อยู่ในต่างประเทศ ทั้งนี้ สินเชื่อแฟคตอริงระหว่างประเทศแบ่งออกเป็น 2 ประเภทหลัก คือ

- สินเชื่อแฟคตอริงเพื่อการนำเข้า (Import Factoring)

บริษัทช่วยให้บริการการค้าประกันความสามารถในการชำระหนี้ของผู้ซื้อ (ผู้นำเข้า) ต่อผู้ขายที่อยู่ต่างประเทศ หากผู้นำเข้าไม่สามารถชำระหนี้ค่าสินค้าและบริการภายหลังจากครบกำหนดชำระ 90 วัน บริษัทช่วยในฐานะผู้ค้าประกันต้องชำระหนี้ค่าสินค้าและบริการแทน โดยบริษัทช่วยจะทำการไล่เบี้ยจากผู้ซื้อ (ผู้นำเข้า) หรือผู้ค้าประกันของผู้ซื้อต่อไป ในกรณีที่ยังมีข้อโต้แย้งระหว่างผู้ซื้อและผู้ขาย บริษัทช่วยไม่ต้องรับผิดชอบชำระหนี้ค่าสินค้าและบริการจนกว่าข้อโต้แย้งดังกล่าวจะหมดไป

- สินเชื่อแฟคตอริงเพื่อการส่งออก (Export Factoring)

บริษัทช่วยเป็นตัวกลางในการติดต่อประสานงานกับผู้ให้บริการสินเชื่อแฟคตอริงเพื่อการนำเข้าของผู้นำเข้าที่อยู่ต่างประเทศซึ่งเป็นบริษัทคู่ค้าของผู้ส่งออกในประเทศ พร้อมบริการตรวจสอบฐานะของผู้นำเข้าในต่างประเทศผ่านผู้ให้บริการสินเชื่อแฟคตอริงเพื่อการนำเข้า และรับประกันหนี้ไม่สูญต่อผู้ส่งออก หากผู้นำเข้าในต่างประเทศไม่สามารถชำระหนี้ค่าสินค้าและบริการภายหลังจากครบกำหนดชำระ 90 วัน ผู้ให้บริการสินเชื่อแฟคตอริงเพื่อการนำเข้าของผู้นำเข้าที่อยู่ต่างประเทศจะชำระหนี้ค่าสินค้าและบริการให้บริษัทช่วยแทน เพื่อนำไปชำระหนี้ค่าสินค้าและบริการให้กับผู้ส่งออกต่อไป

4. ธุรกิจการให้บริการสินเชื่อและการบริการอื่นๆ

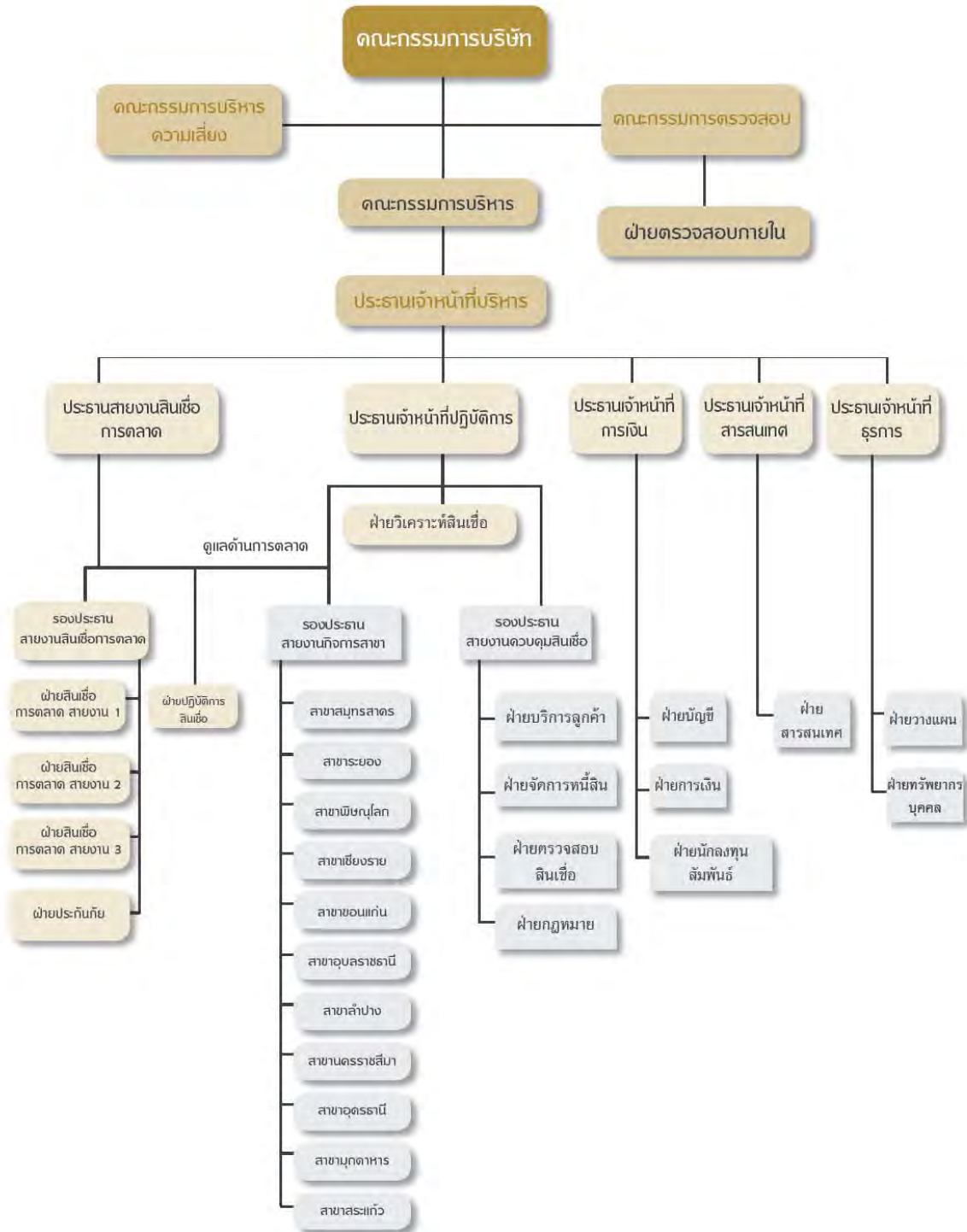
บริษัทให้บริการสินเชื่อประเภทอื่น เช่น สินเชื่อบุคคล (Personal Loan) สินเชื่อทะเบียนรถยนต์ (Sale and Hire Purchase Back Service: SHB Service) และสินเชื่อแก่ผู้จัดจำหน่ายรถยนต์ (Floor Plan Financing) โดยสินเชื่อบุคคลเป็นบริการสินเชื่อพิเศษเฉพาะแก่กลุ่มลูกค้าชั้นดีของบริษัทที่มีความต้องการใช้เงิน บริษัทเริ่มให้บริการสินเชื่อส่วนบุคคลตั้งแต่ปี 2545

ตั้งแต่ปลายปี 2546 บริษัทเริ่มให้บริการสินเชื่อแก่ผู้จัดจำหน่ายรถยนต์ (Floor Plan Financing) สำหรับใช้เป็นแหล่งเงินทุนในการจัดซื้อรถยนต์เพื่อนำมาจำหน่าย และเพื่อช่วยเสริมสภาพคล่องให้แก่ผู้จัดจำหน่ายรถยนต์ โดยบริษัทเลือกให้การสนับสนุนเฉพาะผู้จัดจำหน่ายรถยนต์ที่เป็นผู้จัดหาลูกค้าสินเชื่อเช่าซื้อให้แก่บริษัท นอกจากนี้ตั้งแต่ปี 2556 บริษัทเริ่มให้บริการสินเชื่อทะเบียนรถยนต์ (SHB Service) ซึ่งเป็นการให้สินเชื่อแก่บุคคลที่เป็นเจ้าของกรรมสิทธิ์รถยนต์ที่ต้องการสินเชื่อเพื่อใช้เป็นเงินทุนหมุนเวียน

บริษัทและบริษัทช่วยมีบริการอื่นๆ ได้แก่ บริการจด/โอนทะเบียนและต่อภาษีทะเบียนรถยนต์ และการให้บริการด้านประกันภัย เป็นต้น เพื่อการให้บริการอย่างครบวงจร

โครงสร้างองค์กร

โครงสร้างการจัดการของบริษัท ณ วันที่ 31 ธันวาคม 2559 สรุปได้ดังนี้



การดูแลและพัฒนาพนักงาน

บริษัทตระหนักถึงความสำคัญของบุคลากร จึงมีการกำหนดนโยบาย หลักการ และระบบงานการบริหารบุคลากร รวมทั้งแนวทางการพัฒนาบุคลากร เพื่อให้พนักงานได้รับการพัฒนาความรู้ ทักษะ และศักยภาพ ที่จำเป็นในการปฏิบัติงาน ทั้งในปัจจุบันและในอนาคต

บริษัทให้ความสำคัญในการพัฒนาพนักงาน เพื่อเพิ่มพูนความรู้ ประสิทธิภาพการทำงาน คุณภาพของการให้บริการ อันจะก่อให้เกิดประโยชน์ต่อการปฏิบัติงานจริง โดยมีนโยบายในการส่งเสริมให้พนักงานได้ฝึกฝนและพัฒนาตนเองอย่างสม่ำเสมอให้เหมาะสมตามแต่ละสายงาน ทั้งระดับผู้บริหารซึ่งจะเน้นทักษะในเรื่องของการบริหารงานและด้านจิตวิทยา และระดับปฏิบัติงานซึ่งจะเน้นในเรื่องของทักษะและเทคนิคในการปฏิบัติงาน เพื่อให้พนักงานได้เรียนรู้และฝึกทักษะตามคำแนะนำของผู้เชี่ยวชาญที่มีประสบการณ์ในแต่ละสายงาน

ทั้งนี้ บริษัทได้จัดการฝึกอบรมขึ้นภายในบริษัท โดยเชิญวิทยากรที่มีความรู้ทั้งจากภายในบริษัทและจากสถาบันภายนอกตามความเหมาะสมกับหัวข้อที่จัดขึ้น รวมทั้ง การส่งพนักงานเข้ารับการฝึกอบรมจากสถาบันภายนอกที่มีการเชี่ยวชาญเฉพาะด้านนั้นๆ ด้วย โดยบริษัทต้องการให้บุคลากรเติบโตและก้าวหน้าไปพร้อมกับบริษัทเป็นบุคลากรที่มีคุณค่า ส่งผลให้การดำเนินธุรกิจเติบโตได้อย่างยั่งยืน

ในปี 2559 บริษัทและบริษัทย่อยได้จัดให้มีการอบรมทั้งเป็นการจัดอบรมภายใน และเข้าร่วมอบรมจากสถาบันภายนอกแก่พนักงานและผู้บริหาร รวมทั้งสิ้น 70 ครั้ง โดยเป็นการจัดอบรมภายใน 43 ครั้ง ครอบคลุมเนื้อหาเกี่ยวกับการสนับสนุนการทำงานของบริษัท รวมทั้งเพิ่มทักษะ ต่างๆ ที่เกี่ยวข้องกับธุรกิจของบริษัท และอบรมภายนอก 27 ครั้ง บริษัทมีการรณรงค์ในเรื่องความปลอดภัยในการทำงานอย่างต่อเนื่อง ตามนโยบายและแนวปฏิบัติเกี่ยวกับความปลอดภัย และสุขอนามัยในสถานที่ทำงาน พบว่าในปี 2559 บริษัทและบริษัทย่อยมีสถิติการหยุดงาน (Sick Leave) เท่ากับร้อยละ 2.20 ของจำนวนบุคลากรรวมของบริษัทและบริษัทย่อย และบริษัทไม่มีอัตราการเกิดอุบัติเหตุที่เกิดขึ้นจากการปฏิบัติงาน และบริษัทได้จัดโครงการสวัสดิการตรวจสอบสุขภาพประจำปีให้แก่บุคลากรของบริษัทและบริษัทย่อยทุกคน เพื่อให้พนักงานมีสุขภาพที่ดี ซึ่งโครงการดังกล่าวบริษัทจัดขึ้นเป็นประจำทุกปีและดำเนินการมาต่อเนื่องมากกว่า 15 ปี นอกจากนี้ ในปี 2559 บริษัทได้จัดกิจกรรมแข่งขันฟุตบอลภายในบริษัท เพื่อส่งเสริมให้พนักงานเห็นความสำคัญของการออกกำลังกาย และสร้างความสัมพันธ์ที่ดีภายในองค์กร

ทั้งนี้ บริษัทและบริษัทย่อยมีค่าใช้จ่ายในการพัฒนาพนักงาน 0.90 ล้านบาทในปี 2558 และ 0.91 ล้านบาทในปี 2559 โดยมีจำนวนชั่วโมงอบรมเฉลี่ยในปี 2559 เท่ากับ 21.33 ชั่วโมง/คน/ปี

บริษัทเคารพในสิทธิของบุคคลตามที่กฎหมายกำหนด รวมทั้ง ไม่จำกัดสิทธิส่วนบุคคลและละเมิดสิทธิมนุษยชน เช่น การไม่จ้างแรงงานเด็ก และไม่จำกัดสิทธิในการจ้างแรงงานคนพิการ เป็นต้น โดยได้ระบุไว้ในนโยบายในจรรยาบรรณธุรกิจ (Code of Conduct) ของบริษัท



การดำเนินธุรกิจด้วยความรับผิดชอบต่อสังคม

ตลอดระยะเวลาที่ผ่านมา บริษัทดำเนินธุรกิจโดยคำนึงถึงผู้มีส่วนได้เสียทุกกลุ่ม รวมทั้งความรับผิดชอบต่อสังคมและสิ่งแวดล้อม ซึ่งบริษัทได้ดำเนินโครงการช่วยเหลือสังคม ซึ่งบริษัทหวังว่ากิจกรรมที่บริษัทจัดตั้งขึ้น เป็นส่วนหนึ่งที่สนับสนุนและช่วยเหลือสังคมให้ดีขึ้น โดยบริษัทยึดหลักในการดำเนินธุรกิจอย่างมีจริยธรรมควบคู่กับการดูแลสังคม ชุมชน และสิ่งแวดล้อมให้เติบโตไปด้วยกันอย่างยั่งยืน บริษัทมีโครงการพัฒนาสังคม ดังนี้

- ปี 2555 - โครงการมอบทุนการศึกษาให้กับนักเรียนที่มีผลการเรียนดีแต่ยากจน โรงเรียนวัดนาจอมเทียน จังหวัดชลบุรี
- วันศุกร์ที่ 21 ธันวาคม 2555 บริษัทได้มอบทุนการศึกษาให้กับนักเรียนที่มีผลการเรียนดี แต่ยากจน จำนวน 22 ทุน ทุนละ 2,000 บาท รวมทั้งมอบหนังสือเพื่อส่งเสริมการอ่านให้กับห้องสมุดโรงเรียน มูลค่า 10,000 บาท ของโรงเรียนวัดนาจอมเทียน จังหวัดชลบุรี
- นอกจากนี้ พนักงานของบริษัท ได้ร่วมบริจาคอุปกรณ์เครื่องเขียน และบริจาคเงินสมทบทุนอาหารกลางวัน ให้กับนักเรียนด้วย โดยมีคุณ โฉม ลอง ประธานเจ้าหน้าที่บริหาร เป็นตัวแทนในการมอบสิ่งของทั้งหมดนี้ ให้กับโรงเรียน กิจกรรมนี้ถือเป็นส่วนหนึ่งของโครงการแบ่งปันสังคม เพื่อสร้างจิตสำนึกการแบ่งปันและเปิดโอกาสให้พนักงานได้มีส่วนร่วมในการช่วยเหลือสังคม



ปี 2556 - โครงการมอบทุนการศึกษาให้กับเด็กๆ สถานสงเคราะห์เด็กชายบ้านมหาเมฆ

วันจันทร์ที่ 2 ธันวาคม 2556 คณะผู้บริหารของบริษัท โดยมีคุณ โส จุน ลอง ประธานเจ้าหน้าที่บริหาร เป็นตัวแทนมอบทุนการศึกษา ให้กับเด็กๆ สถานสงเคราะห์เด็กชายบ้านมหาเมฆ จำนวน 20 ทุน ทุนละ 5,000 บาท มูลค่ารวม 100,000 บาท พร้อมทั้งสิ่งของบริจาคจากพนักงานของบริษัทที่ร่วมกันบริจาค



- โครงการบริจาคคอมพิวเตอร์ อุปกรณ์ที่เกี่ยวข้องกับคอมพิวเตอร์ และอุปกรณ์สำนักงานต่างๆ ให้แก่ มูลนิธิกระจกเงา

บริษัทได้บริจาคคอมพิวเตอร์ อุปกรณ์ที่เกี่ยวข้องกับคอมพิวเตอร์ (เช่น คีย์บอร์ด เครื่องพิมพ์ และอุปกรณ์สำรองไฟ เป็นต้น) และอุปกรณ์สำนักงานต่างๆ ซึ่งไม่สามารถใช้งานได้ ให้แก่ มูลนิธิกระจกเงา เพื่อนำมาดำเนินการคัดแยกประเภท และทำให้อยู่ในสภาพที่สามารถใช้งานได้ ซึ่งทางมูลนิธิจะส่งให้แก่ผู้ที่มีความต้องการหรือผู้ที่ขาดแคลนต่อไป

ปี 2557 - โครงการมอบทุนการศึกษาให้กับเด็กๆ สถานสงเคราะห์เด็กชายบ้านมหาเมฆ

วันพฤหัสบดีที่ 4 ธันวาคม 2557 คณะผู้บริหารของบริษัท โดยมีคุณ โฉม งาม ประธานเจ้าหน้าที่บริหาร เป็นตัวแทนมอบทุนการศึกษา ให้กับเด็กๆ สถานสงเคราะห์เด็กชายบ้านมหาเมฆ จำนวน 20 ทุน ทุนละ 5,000 บาท มูลค่ารวม 100,000 บาท และอุปกรณ์การเรียน สิ่งของเครื่องใช้ต่างๆ มูลค่ารวม 10,000 บาท พร้อมทั้งสิ่งของบริจาคจากพนักงานของบริษัทที่ร่วมกันบริจาค



- โครงการบริจาคคอมพิวเตอร์ อุปกรณ์ที่เกี่ยวข้องกับคอมพิวเตอร์ และอุปกรณ์สำนักงานต่างๆ ให้แก่ มูลนิธิกระจกเงา

บริษัทได้บริจาคคอมพิวเตอร์ อุปกรณ์ที่เกี่ยวข้องกับคอมพิวเตอร์ (เช่น คีย์บอร์ด เครื่องพิมพ์ และอุปกรณ์สำรองไฟ เป็นต้น) และอุปกรณ์สำนักงานต่างๆ ซึ่งไม่สามารถใช้งานได้ ให้แก่ มูลนิธิกระจกเงา เพื่อนำมาดำเนินการคัดแยกประเภท และทำให้อยู่ในสภาพที่สามารถใช้งานได้ ซึ่งทางมูลนิธิจะส่งให้แก่ผู้ที่มีความต้องการหรือผู้ที่ขาดแคลนต่อไป

- ปี 2558 - โครงการมอบทุนการศึกษาให้กับเด็กๆ สถานสงเคราะห์เด็กชายบ้านมหาเมฆ

วันจันทร์ที่ 28 ธันวาคม 2558 คณะผู้บริหารของบริษัท โดยมีคุณ โส จงทอง ประธานเจ้าหน้าที่บริหาร เป็นตัวแทนมอบทุนการศึกษา ให้กับเด็กๆ สถานสงเคราะห์เด็กชายบ้านมหาเมฆ จำนวน 20 ทุน ทุนละ 5,000 บาท มูลค่ารวม 100,000 บาท และอุปกรณ์การเรียน สิ่งของเครื่องใช้ต่างๆ มูลค่ารวม 20,000 บาท พร้อมทั้งสิ่งของบริจาคจากพนักงานของบริษัทที่ร่วมกันบริจาค



- โครงการบริจาคคอมพิวเตอร์ อุปกรณ์ที่เกี่ยวข้องกับคอมพิวเตอร์ และอุปกรณ์สำนักงานต่างๆ ให้แก่ มูลนิธิกระจกเงา

บริษัทได้บริจาคคอมพิวเตอร์ อุปกรณ์ที่เกี่ยวข้องกับคอมพิวเตอร์ (เช่น คีย์บอร์ด เครื่องพิมพ์ และอุปกรณ์สำรองไฟ เป็นต้น) และอุปกรณ์สำนักงานต่างๆ ซึ่งไม่สามารถใช้งานได้ ให้แก่ มูลนิธิกระจกเงา เพื่อนำมาดำเนินการคัดแยกประเภท และทำให้อยู่ในสภาพที่สามารถใช้งานได้ ซึ่งทางมูลนิธิจะส่งให้แก่ผู้ที่มีความต้องการหรือผู้ที่ขาดแคลนต่อไป

- ปี 2559 - โครงการมอบทุนการศึกษาในระดับปริญญาตรี จำนวน 10 ทุน มูลค่าทุนการศึกษา 16,000 - 30,000 บาท/ปี รวมมูลค่า 217,000 บาท



คณะวิทยาการจัดการ สาขาการเงิน / สาขาการตลาด มหาวิทยาลัยขอนแก่น จ.ขอนแก่น จำนวน 3 ทุน ทุนละ 30,000 บาท รวมมูลค่า 90,000 บาท โดยจัดพิธีมอบทุนในวันที่ 12 กรกฎาคม 2559



คณะกรรมการและการท่องเที่ยว สาขาการเงิน มหาวิทยาลัยบูรพา จ. ชลบุรี จำนวน 3 รุ่น รุ่นละ 21,000 บาท รวมมูลค่า 63,000 บาท โดยจัดพิธีมอบทุนในวันที่ 3 พฤศจิกายน 2559



คณะบริหารธุรกิจ สาขาการเงิน / สาขาการจัดการ / สาขาเทคโนโลยีสารสนเทศทางธุรกิจ มหาวิทยาลัยเทคโนโลยีราชมงคลกรุงเทพ จ. กรุงเทพ จำนวน 4 รุ่น รุ่นละ 16,000 บาท รวมมูลค่า 64,000 บาท โดยจัดพิธีมอบทุนในวันที่ 4 พฤศจิกายน 2559

รางวัลที่บริษัทได้รับ

สมาคมส่งเสริมสถาบันกรรมการบริษัทไทย (Thai Institutes of Directors Association หรือ IOD) ซึ่งเป็นสมาคมที่ได้รับการสนับสนุนจากสำนักงานคณะกรรมการกำกับหลักทรัพย์และตลาดหลักทรัพย์ และตลาดหลักทรัพย์แห่งประเทศไทย ประกาศให้บริษัทได้รับผลคะแนน “ดีมาก” จากโครงการสำรวจการกำกับดูแลกิจการของบริษัทจดทะเบียนประจำปี 2559 นอกจากนี้ บริษัทยังได้รับรางวัล SET Award 2016 ด้านบริษัทที่มีผลประกอบการโดดเด่น ในกลุ่มบริษัทจดทะเบียนที่มีมูลค่าหลักทรัพย์ตามราคาตลาดอยู่ในช่วง 3,000 –10,000 ล้านบาทอีกด้วย

สำหรับผลการประเมินคุณภาพการจัดประชุมสามัญผู้ถือหุ้น ประจำปี 2559 ซึ่งประเมินโดยสมาคมส่งเสริมผู้ลงทุนไทย บริษัทได้รับคะแนนประเมิน AGM Checklist เท่ากับ 98.75 คะแนน จากคะแนนเต็ม 100.00 คะแนน



บทบาทผู้มีส่วนได้เสีย

บริษัทเล็งเห็นและให้ความสำคัญในการดูแลและคำนึงถึงผู้มีส่วนได้เสียทุกกลุ่ม ทั้งภายในและภายนอกบริษัท ตั้งแต่ลูกค้า ผู้ถือหุ้น พนักงาน เจ้าหนี้ คู่แข่ง หน่วยงานที่เกี่ยวข้อง รวมถึงความรับผิดชอบต่อสังคมและสิ่งแวดล้อม เนื่องจากบริษัทตระหนักถึงแรงสนับสนุนของผู้มีส่วนได้เสียต่างๆ ในอันที่จะช่วยสร้างความสามารถในการแข่งขันและผลประกอบการที่ดีให้แก่บริษัทและเป็นแรงสนับสนุนอย่างค้ำประกันในระยะยาว ทั้งนี้สามารถดูรายละเอียดเพิ่มเติมใน “การกำกับดูแลกิจการ” ซึ่งได้เผยแพร่ในเว็บไซต์ของบริษัท (www.ask.co.th) ในส่วนของ “นักลงทุนสัมพันธ์” โดยมีหัวข้อดังนี้

- จรรยาบรรณธุรกิจ
- นโยบายการอำนวยความสะดวกและส่งเสริมการเข้าร่วมประชุมผู้ถือหุ้น
- นโยบายการต่อต้านการทุจริต
- นโยบายการแจ้งเบาะแสการกระทำผิดและแบบฟอร์ม
- นโยบายการพัฒนาความรู้ศักยภาพของบุคลากร
- นโยบายและแนวปฏิบัติเกี่ยวกับความปลอดภัย และสุขอนามัยในสถานที่ทำงาน

บริษัทมีแนวทางในการดำเนินธุรกิจอย่างมีคุณธรรม ตามหลักบรรษัทภิบาลที่ดี ยึดมั่นในความรับผิดชอบต่อสังคมและผู้มีส่วนได้เสียทุกกลุ่ม โดยบริษัทได้จัดทำนโยบายการแจ้งเบาะแส (Whistle Blowing Policy) ขึ้น เพื่อเป็นช่องทางให้กรรมการ ผู้บริหาร พนักงาน และผู้มีส่วนได้เสียทุกกลุ่มสามารถร้องเรียนหรือแจ้งเบาะแสในกรณีที่เกิดการทุจริต นอ้ โกง ในสาระที่สำคัญ และกระทบต่อความรู้สึก เช่น การกระทำที่ผิดกฎหมาย ผิดกฎข้อบังคับ ผิดไปจากนโยบายของบริษัท และผิดต่อจริยธรรมทางธุรกิจ เพื่อช่วยกันปรับปรุงแก้ไขหรือดำเนินการให้เกิดความถูกต้อง เหมาะสม โปร่งใส และยุติธรรมต่อไป ทั้งนี้ ข้อมูลของผู้แจ้งเบาะแสและเรื่องที่แจ้ง จะถูกเก็บเป็นความลับ เพื่อป้องกันกรณีถูกละเมิดสิทธิ

แนวปฏิบัติเกี่ยวกับการป้องกันการมีส่วนเกี่ยวข้องกับการคอร์รัปชัน

บริษัทมีนโยบายในการดำเนินการต่อต้านการทุจริตคอร์รัปชัน โดยได้จัดทำนโยบายต่อต้านการทุจริต (Anti-Fraud Policy) ขึ้น เพื่อกำหนดความรับผิดชอบ แนวปฏิบัติ และการป้องกันการต่อต้านการทุจริต เพื่อเป็นแนวทางการปฏิบัติที่ชัดเจนในการดำเนินธุรกิจ และพัฒนาสู่องค์กรแห่งความยั่งยืน โดยมีรายละเอียด ดังนี้

นโยบายการต่อต้านการทุจริต

ห้ามกรรมการ ผู้บริหาร และพนักงาน ของบริษัทและบริษัทย่อย ดำเนินการหรือยอมรับการทุจริตในทุกรูปแบบทั้งทางตรงและทางอ้อม ตลอดจนปฏิบัติตามนโยบายต่อต้านการทุจริตอย่างสม่ำเสมอ และสอบทานแนวทางปฏิบัติตามนโยบายต่อต้านการทุจริต

ทั้งนี้ บริษัทและบริษัทย่อยจะมีการสอบสวนการทุจริตและตั้งข้อสงสัยในการทำทุจริตตามเห็นสมควรว่าจำเป็น โดยมีการสอบสวนอย่างยุติธรรมและตรงตามวัตถุประสงค์ ไม่คำนึงถึงตำแหน่ง หน้าที่ ระยะเวลาการทำงาน และความสัมพันธ์กับบริษัท รวมทั้งส่วนต่างๆ ที่อาจมีความเชื่อมโยงไปสู่หรือเกี่ยวข้องกับการสอบสวน

หน้าที่และความรับผิดชอบ

1. คณะกรรมการบริษัท มีหน้าที่และความรับผิดชอบในการกำหนดนโยบายและดูแลให้มีระบบต่อต้านการทุจริตที่มีความเหมาะสมและมีประสิทธิภาพ เพื่อให้มั่นใจว่าฝ่ายบริหารได้ให้ความสำคัญกับการต่อต้านการทุจริตของบริษัท
2. คณะกรรมการตรวจสอบ มีหน้าที่และความรับผิดชอบสอบทานระบบตรวจสอบภายในและระบบบริหารความเสี่ยงของบริษัท เพื่อให้เป็นไปตามแนวทางปฏิบัติที่เหมาะสมในการต่อต้านการทุจริตของบริษัท รวมทั้งอาจเห็นด้วย ในการให้อำนาจในการสอบสวนอย่างอิสระหรือว่าจ้างที่ปรึกษา เพื่อช่วยในการสอบสวนการทุจริต
3. คณะผู้บริหาร มีหน้าที่และความรับผิดชอบในการส่งเสริมและสนับสนุนนโยบายต่อต้านการทุจริต เพื่อสื่อสารไปยังพนักงานและบุคคลากรที่เกี่ยวข้องทุกฝ่าย รวมทั้งทบทวนความเหมาะสมของระบบและมาตรการต่างๆ เพื่อให้สอดคล้องต่อการเปลี่ยนแปลงของธุรกิจ
4. ผู้อำนวยการฝ่ายตรวจสอบภายใน มีหน้าที่และความรับผิดชอบในการตรวจสอบและสอบทานการปฏิบัติงาน เพื่อให้มั่นใจว่าบริษัทมีระบบควบคุมที่มีความเหมาะสมและเพียงพอต่อการป้องกันความเสี่ยงด้านการทุจริต และรายงานต่อคณะกรรมการตรวจสอบหากเกิดเหตุการณ์ผิดปกติใดๆ รวมทั้งเป็นหัวหน้าทีมสอบสวนการทุจริตตามที่เห็นว่าสมควรและจำเป็น
5. ผู้อำนวยการฝ่ายแต่ละคนต้องรับผิดชอบในการจัดตั้งและรักษาการควบคุมเพื่อให้มั่นใจว่ามีการป้องกันและการตรวจตราการกระทำอันทุจริต และควรทำความเข้าใจกับประเภทของการครอบครองทรัพย์สิน อันมิชอบซึ่งอาจจะเกิดขึ้นในพื้นที่ความรับผิดชอบของตน และควรเตรียมพร้อมรับมือกับสัญญาณของการกระทำดังกล่าว
6. พนักงานทุกคนควรรับทราบ ทำความเข้าใจ และปฏิบัติตามนโยบายหลักประพฤตินั้น นโยบายการต่อต้านการทุจริต รวมทั้งกฎระเบียบ และนโยบายอื่นๆ ที่เกี่ยวข้อง

แนวทางการปฏิบัติ

1. กรรมการบริษัท ผู้บริหาร และพนักงานทุกระดับ ต้องปฏิบัติตามนโยบายต่อต้านการทุจริตและจรรยาบรรณของบริษัท โดยไม่เข้าไปเกี่ยวข้องกับเรื่องการทุจริต ไม่ว่าทางตรงหรือทางอ้อม
2. การควบคุมไม่ให้เกิดการทุจริตของพนักงาน
 - 2.1 การแบ่งหน้าที่ของพนักงาน เป็นสิ่งที่พึงกระทำ เพื่อไม่ให้พนักงานคนใดคนหนึ่งรับผิดชอบงานตั้งแต่ต้นจนจบ ขั้นตอนเพียงลำพังคนเดียว
 - 2.2 มีการมอบหมายงานตามระดับขั้นอย่างเหมาะสม
 - 2.3 ควรเปลี่ยนแปลงความรับผิดชอบของพนักงาน เท่าที่สามารถกระทำได้ เพื่อหลีกเลี่ยงการรับผิดชอบในเรื่องใดเรื่องหนึ่งติดต่อกันเป็นเวลานานเกินไป
 - 2.4 ต้องมั่นใจว่าพนักงานทุกคนเข้าใจในหลักการประพฤตินของพนักงาน และจัดให้มีการฝึกอบรมเพื่อให้ความรู้เกี่ยวกับนโยบายและแนวปฏิบัติในการต่อต้านการทุจริต รวมทั้งการจัดอบรมอื่นใดที่เกี่ยวข้องกับการต่อต้านการทุจริตถ้ามีความจำเป็น
 - 2.5 การจัดทำขั้นตอนการแจ้งเบาะแส เพื่อให้มีความถูกต้อง สะดวก และเพื่อให้มีวิธีการที่ปลอดภัยให้กับพนักงาน และบุคคลภายนอกในการรายงานเรื่องทุจริตหรือการปฏิบัติงานที่ไม่เป็นไปตามนโยบาย
 - 2.6 บริษัทกระตุ้นให้พนักงานรายงานเรื่องทุจริตบนพื้นฐานความเป็นจริง แต่การกล่าวหาที่มีเจตนาที่มุ่งร้ายหรือพยายาพ อาจนำไปสู่การกระทำที่ผิดทางวินัยของบริษัทได้
3. การให้ความเป็นธรรมและคุ้มครองพนักงานที่แจ้งเบาะแส โดยบริษัทจะให้ความเป็นธรรมและคุ้มครองพนักงานที่แจ้งเบาะแสดการทุจริต โดยใช้มาตรการคุ้มครองผู้ร้องเรียน หรือให้ความร่วมมือในการรายงานการทุจริต ตามที่กำหนดไว้ในนโยบายการแจ้งเบาะแส (Whistle Blowing Policy)
4. ความปลอดภัยของหลักฐาน เมื่อได้รับรายงานเรื่องที่สงสัยว่าจะมีการทุจริต จะต้องมีการดำเนินการ โดยทันทีเพื่อป้องกันไม่ให้มีการขโมย เปลี่ยนแปลง หรือทำลายหลักฐาน รวมถึงการเคลื่อนย้ายหลักฐาน ไปไว้ยังที่ปลอดภัย การจำกัดสิทธิในการเข้าไปในที่เก็บหลักฐาน และป้องกันไม่ให้ผู้ต้องสงสัยสามารถเข้าถึงที่เก็บหลักฐานได้ ทั้งนี้ หลักฐานต้องได้รับการรักษาความปลอดภัยอย่างเพียงพอ จนกว่าผู้จัดการฝ่ายตรวจสอบภายในจะสรุปผลจึงสามารถยกเลิกการรักษาความปลอดภัยได้
5. การเก็บรักษาความลับของผู้มีส่วนเกี่ยวข้องกับการสืบสวนการกระทำอันทุจริตทุกคนจะต้องเก็บรายละเอียดต่างๆ และผลของการสืบสวนไว้เป็นความลับ
6. การดำเนินการทางวินัย ในกรณีที่สามารถพิสูจน์ได้ว่ามีการทุจริตจริง บริษัทจะต้องดำเนินการทางวินัย และ/หรือดำเนินการตามกฎหมายต่อผู้กระทำผิดนั้นๆ

กระบวนการประเมินความเสี่ยงจากการทุจริต

บริษัทมีหน่วยงานตรวจสอบภายในที่มีความเป็นอิสระและเที่ยงธรรม โดยรายงานตรงต่อคณะกรรมการตรวจสอบในการตรวจประเมินความเสี่ยงด้านการทุจริต โดยหน่วยงานตรวจสอบภายในได้ตรวจประเมินความเสี่ยงด้านการทุจริตเพื่อช่วยประเมินความเป็นไปได้ในเรื่องการทุจริต และพิจารณามาตรการป้องกันและการควบคุมให้มีประสิทธิภาพสูงสุด

เพื่อให้มั่นใจได้ว่าบริษัทจะสามารถป้องกันและควบคุมเพื่อให้เป็นแนวทางในการดำเนินธุรกิจอย่างมีคุณธรรมตามหลักบรรษัทภิบาลที่ดี

แนวทางการติดตามประเมินผลการปฏิบัติตามนโยบายการต่อต้านการทุจริต

บริษัทมีแนวทางการติดตามประเมินผลการปฏิบัติตามนโยบายการต่อต้านการทุจริต โดยจัดให้มีการสอบทานการปฏิบัติตามนโยบายการต่อต้านการทุจริตเป็นประจำอย่างน้อยปีละ 1 ครั้ง ตลอดจนทบทวนแนวปฏิบัติ และข้อกำหนดในการดำเนินการเพื่อให้สอดคล้องกับการเปลี่ยนแปลงของธุรกิจ ระเบียบ ข้อบังคับและข้อกำหนดทางกฎหมาย

ทั้งนี้ รายละเอียดนโยบายและการดำเนินการที่เกี่ยวข้องกับการป้องกันการมีส่วนเกี่ยวข้องกับการทุจริตคอร์รัปชันได้เปิดเผยไว้ในเว็บไซต์ของบริษัท (www.ask.co.th) ภายใต้หัวข้อการกำกับดูแลกิจการ

การดำเนินการเข้าร่วมโครงการแนวร่วมปฏิบัติของภาคเอกชนไทยในการต่อต้านการทุจริต (Thailand's Private Sector Collective Action Coalition against Corruption :CAC)

โดยที่ประชุมคณะกรรมการบริษัทครั้งที่ 1/2559 เมื่อวันที่ 20 มกราคม 2559 ได้อนุมัติการประกาศเจตนารมณ์เข้าร่วมโครงการแนวร่วมปฏิบัติของภาคเอกชนไทยในการต่อต้านการทุจริต หรือ Thailand's Private Sector Collective Action Coalition against Corruption (CAC) เพื่อเป็นส่วนหนึ่งในแก้ไขปัญหาทุจริตคอร์รัปชันด้วยความร่วมมือกันในหมู่บริษัทเอกชนที่ต้องการสร้างแรงกดดันให้เกิดการเปลี่ยนแปลงในภาครัฐ โดยร่วมมือกันปฏิเสธการจ่ายสินบนทุกรูปแบบและต่อต้านการใช้คอร์รัปชันเป็นเครื่องมือกีดกันการแข่งขันและขัดขวางการประกอบธุรกิจอย่างเสรี ต่อมาประชุมคณะกรรมการบริษัทครั้งที่ 5/2559 เมื่อวันที่ 11 พฤศจิกายน 2559 ได้อนุมัติแบบประเมินตนเองเกี่ยวกับมาตรการต่อต้านการคอร์รัปชัน โดยบริษัทได้จัดส่งแบบประเมินดังกล่าวให้สมาคมส่งเสริมสถาบันกรรมการบริษัทไทย (Thai Institute of Directors หรือ IOD) ในฐานะเลขานุการคณะกรรมการโครงการแนวร่วมปฏิบัติของภาคเอกชนไทยในการต่อต้านการทุจริตเพื่อพิจารณาและสอบทานแบบประเมินดังกล่าว โดยการเปิดเผยผลการรับรองแบบประเมินจะมีในช่วงกลางเดือนมีนาคม 2560

การแสดงผลข้อมูลตามตัวชี้วัด GRI (GRI Content Index)

การแสดงผลข้อมูลตามตัวชี้วัด GRI

(GRI Content Index)

Indicator	Disclosure	Partial	Complete	CSR Report Page no.	Annual Report	Remark
1. Strategy and Analysis						
1.1	Statement from the most senior decision-maker of the organization.		/	1-2	1-2	
1.2	Description of key impacts, risks, and opportunities.	/			16-17	
2. Organizational Profile						
2.1	Name of the organization.		/	5	6	
2.2	Primary brands, products, and/or services.		/	7-8	13-14	
2.3	Operational structure of the organization, including main divisions, operating companies, subsidiaries, and joint ventures.		/	6,9	12,18	
2.4	Location of organization's headquarters.		/		6	
2.5	Number of countries where the organization operates, and names of countries with either major operations or that are specifically relevant to the sustainability issues covered in the report					NA
2.6	Nature of ownership and legal form.		/	6	6	
2.7	Markets served (including geographic breakdown, sectors served, and types of customers/beneficiaries).		/		13-15	
2.8	Scale of the reporting organization.		/		23	
2.9	Significant changes during the reporting period regarding size, structure, or ownership.		/		13-14	
2.10	Awards received in the reporting period.		/	15	2	
3. Report Parameters						
3.1	Reporting period (e.g., fiscal/calendar year) for information provided.		/	5		
3.2	Date of most recent previous report (if any).		/	5		
3.3	Reporting cycle (annual, biennial, etc.)		/	5		
3.4	Contact point for questions regarding the report or its contents.		/	5		
3.5	Process for defining report content.		/	5		
3.6	Boundary of the report					NA
3.7	State any specific limitations on the scope or boundary of the report					NA

Indicator	Disclosure	Partial	Complete	CSR Report Page no.	Annual Report	Remark
3.8	Basis for reporting on joint ventures, subsidiaries, leased facilities, outsourced operations, and other entities that can significantly affect comparability from period to period and/or between organizations.					NA
3.9	Data measurement techniques and the bases of calculations, including assumptions and techniques underlying estimations applied to the compilation of the Indicators and other information in the report.					NA
3.10	Explanation of the effect of any re-statements of information provided in earlier reports, and the reasons for such re-statement (e.g., mergers/acquisitions, change of base years/periods, nature of business, measurement methods).					NA
3.11	Significant changes from previous reporting periods in the scope, boundary, or measurement methods applied in the report.					NA
3.12	Table identifying the location of the Standard Disclosures in the report.		/	23-26		
3.13	Policy and current practice with regard to seeking external assurance for the report.					NA
4. Governance, Commitments, and Engagement						
4.1	Governance structure of the organization, including committees under the highest governance body responsible for specific tasks, such as setting strategy or organizational oversight.		/		18-21	
4.2	Indicate whether the Chair of the highest governance body is also an executive officer.	/			21	
4.3	For organizations that have a unitary board structure, state the number and gender of members of the highest governance body that are independent and/or non-executive members.	/			19	
4.4	Mechanisms for shareholders and employees to provide recommendations or direction to the highest governance body.	/			43-44	
4.5	Linkage between compensation for members of the highest governance body, senior managers, and executives (including departure arrangements), and the organization's performance (including social and environmental performance).		/		22-23	
4.6	Processes in place for the highest governance body to ensure conflicts of interest are avoided.		/		41-48	

Indicator	Disclosure	Partial	Complete	CSR Report Page no.	Annual Report	Remark
4.7	Process for determining the composition, qualifications, and expertise of the members of the highest governance body and its committees, including any consideration of gender and other indicators of diversity.	/			25-37	
4.8	Internally developed statements of mission or values, codes of conduct, and principles relevant to economic, environmental, and social performance and the status of their implementation.	/		3		
4.9	Procedures of the highest governance body for overseeing the organization's identification and management of economic, environmental, and social performance, including relevant risks and opportunities, and adherence or compliance with internal agreed standards, codes of conduct, and principles.	/			40-48	
4.10	Processes for evaluating the highest governance body's own performance, particularly with respect to economic, environmental, and social performance.	/			45	
4.11	Explanation of whether and how the precautionary approach or principle is addressed by the organization.					NA
4.12	Externally developed economic, environmental, and social charters, principles, or other initiatives to which the organization subscribes or endorses.					NA
4.13	Memberships in associations (such as industry associations) and/ or national/international advocacy organizations in which the organization: * Has positions in governance bodies; * Participates in projects or committees; * Provides substantive funding beyond routine membership dues; or * Views membership as strategic					NA
4.14	List of stakeholder groups engaged by the organization.		/		19	
4.15	Basis for identification and selection of stakeholders with whom to engage.	/			45-46	
4.16	Approaches to stakeholder engagement, including frequency of engagement by type and by stakeholder group.	/			42-44	
4.17	Key topics and concerns that have been raised through stakeholder engagement, and how the organization has responded to those key topics and concerns, including through its reporting.					NA

Indicator	Disclosure	Partial	Complete	CSR Report Page no.	Annual Report	Remark
Economic performance						
EC3	Coverage of the organization's defined benefit plan obligations.		/		22-24	
Occupational health and safety						
LA7	Rates of injury, occupational diseases, lost days, and absenteeism, and number of work-related fatalities by region and by gender.	/		10	42	
Training and education						
LA10	Average hours of training per year per employee by gender, and by employee category.	/		10	24	
Child labor						
HR6	Operations and significant suppliers identified as having significant risk for incidents of child labor, and measures taken to contribute to the effective abolition of child labor.	/		10	42-44	
Corruption						
SO4	Actions taken in response to incidents of corruption.		/	20-22	42	
Public policy						
SO5	Public policy positions and participation in public policy development and lobbying.		/	12-17		

Remark: NA = Not Available



บริษัท เอเชียเซรมกิจลีสซิ่ง จำกัด (มหาชน)
Asia Sernkij Leasing Public Company Limited
24th Fl., Sathorn City Tower, 175 South Sathorn Rd.,
Tungmahamek, Sathorn, Bangkok 10120
Tel : (66) 2679-6226, (66) 2679-6262 Fax : (66) 2679-6241-3
Website : www.ask.co.th